

champ libre

N° 41 - décembre 2011



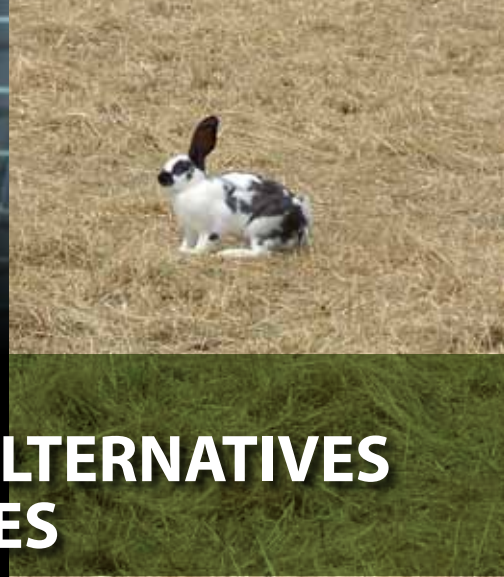
Chers amis,

2011 a été une année charnière pour la PMAF. Tout d'abord, nos équipes se sont renforcées. Cette professionnalisation nécessaire a insufflé un nouvel

élan à l'ensemble de nos actions en faveur du bien-être animal. Nous avons ainsi pu aborder avec dynamisme les nombreux fronts de l'année : campagne pour l'interdiction des cages, sensibilisation des consommateurs aux différentes méthodes d'abattage, état des lieux des conditions d'élevage de lapins et recherche de pratiques alternatives prenant en compte leur bien-être, formations des brigades de gendarmerie et contrôles sur route des transports d'animaux vivants, développement à l'international avec l'ouverture de notre bureau hongrois de Budapest. Enfin, début mai, la Ferme des Animaux s'est développée et a accueilli ses premiers animaux. À ce jour, 82 animaux ont pu être recueillis. De nouveaux aménagements sont en cours et le chantier est d'envergure. Tant de combats nous attendent l'an prochain à commencer par celui des poules pondeuses, 6 millions d'entre elles risquant de rester en cages conventionnelles. L'élevage en groupe des truies gestantes, la castration des porcelets à vif, les élevages de lapins, la révision de la politique agricole commune, etc., les actions de la PMAF nécessiteront une forte mobilisation de votre part en 2012. Sans vos dons et votre aide précieuse, nos combats ne pourraient être menés.

Merci de votre soutien au nom des millions d'animaux qui comptent sur vous.

Ghislain Zuccolo
 Directeur



■ LAPINS DE CHAIR DES FILIÈRES ALTERNATIVES SONT POSSIBLES

Le lapin de chair est une espèce souvent oubliée dans les textes réglementaires. Ses conditions d'élevage sont particulièrement difficiles. La PMAF a donc réalisé une étude pour mettre en évidence des alternatives envisageables aux pratiques actuelles visant à améliorer le bien-être des lapins en élevage.

Actuellement en France, la majorité des lapins de chair est élevée dans des conditions qui ne respectent pas leurs besoins naturels. Ils sont élevés dans des cages en batterie avec de fortes densités allant de 15 à 20 lapins/m². Ceci entraîne une forte réduction de la complexité de l'environnement nécessaire à une vie de qualité pour le lapin (hauteur de cage ne permettant pas au lapin de se tenir debout, absence d'éléments à ronger, etc.).

Ces conditions d'élevage occasionnent également des troubles comportementaux, des maladies, des dommages morphologiques et du stress. Aucun texte réglementaire en France ne définit une protection minimale des lapins de chair.

La PMAF a réalisé une étude inédite sur la filière cunicole française afin de déterminer comment les pratiques actuelles d'élevage de lapins de chair en France peuvent évoluer de manière à mieux prendre en compte le bien-être des lapins, tout en conservant un système techniquement et économiquement viable.

Le but d'une telle étude est de mettre en évidence de possibles alternatives aux cages en batterie, à partir de l'identification des besoins du lapin et de rencontres avec les professionnels de la filière. À terme, à partir des alternatives proposées, la PMAF et Carrefour souhaitent développer de manière concertée une filière qui prenne en compte le bien-être des lapins et conduise à une réelle amélioration des conditions d'élevage. Elle pourrait voir le jour sous la marque EQC (Engagement Qualité Carrefour).

Parallèlement, une autre enquête a été réalisée par la PMAF afin d'avoir un aperçu sur la perception des modes d'élevages par le consommateur. Près de 44% d'entre eux n'ont aucune idée du mode d'élevage actuel des lapins de chair, et 82% des consommateurs seraient prêts à payer plus cher pour un lapin « bien-être ».

L'année 2012 sera entre autres consacrée à ce nouveau combat de la PMAF. Nous vous remercions pour votre mobilisation pour tous les lapins de chair qui ont plus que jamais besoin de notre aide. Vous pouvez soutenir notre action en faveur des lapins par un don. Précisez "Pour les lapins".

PMAF



Protection mondiale
 des animaux de ferme

LAPINS DE CHAIR p.1
 Des filières alternatives sont possibles

AFFAIRES INSTITUTIONNELLES p.2
 La PMAF mobilise les politiques

TRANSPORT p.2
 Formation des gendarmes aux contrôles des transports d'animaux vivants

PROJETS 2012 p.3
 Les ambitions de l'année

POULES PONDEUSES p.3
 Wonderpoule à l'international

COMPTES & CHIFFRES p.3

CARTE DE FRANCE p.4
 Les actions PMAF en 2011

ENQUÊTE p.5
 Des aires de repos pour les animaux

EXPOSITION p.5
 « Portraits de ferme », la nouvelle exposition de la PMAF

SALON p.5
 Le département éducation au cœur de KidExpo

FERME DES ANIMAUX p.6
 Une première année pleine de vie !

■ ENQUÊTE

Des aires de repos pour les animaux

En septembre, la PMAF a mené une enquête dans le Nord de la France sur les conditions d'accueil dans les postes de contrôle agréés.

Ces postes sont de véritables aires de repos pour les animaux lors des longs transports (supérieurs à 8h). Les transporteurs doivent planifier leurs arrêts avant le chargement des animaux pour respecter la durée réglementaire de chaque phase de transport.

Destinés aux chevaux ou aux veaux, les deux postes de contrôle visités ont montré que le bien-être animal y était bien pris en compte. Les responsables du poste de contrôle chevaux ne s'imaginent même pas qu'il puisse en être autrement au vu de la valeur des animaux hébergés. Le constat a été le même pour le poste de contrôle recevant les veaux, digne d'un grand hôtel : espace par animaux supérieur à la norme, paille fraîche, eau et alimentation à disposition, tétée individuelle et



surveillée. Une vraie satisfaction de voir de telles conditions d'accueil.

Mais d'après les témoignages recueillis auprès des gérants, les transporteurs ne sont pas tous prêts à respecter la réglementation. Il est même arrivé que des transporteurs demandent s'ils pouvaient acheter le "coup de tampon" du poste de contrôle et repartir sans s'arrêter. Il reste donc beaucoup à faire pour convaincre tous les transporteurs de s'arrêter dans ces aires de repos. En 2012, la PMAF sera à nouveau sur les routes de France aux côtés des animaux. ●



Pour plus d'infos, vous pouvez consulter notre site dédié : www.animal-transport.info

■ EXPOSITION

« Portraits de ferme », la nouvelle exposition de la PMAF

À l'occasion du salon BiObernai spécial bien-être animal, la PMAF a créé une série de 12 panneaux ludiques, où les animaux retrouvent leur place au centre de la ferme.



Quelle est la litière préférée des cochons : le béton, la paille ou un matelas bien moelleux ? De quoi a besoin réellement un lapin : manger des carottes, un espace suffisant pour courir et bondir ou avoir rencontré Bugs Bunny ? Et de quelle surface dispose une poule pondeuse en cage pendant toute sa vie : la surface d'un bureau de ministre, l'équivalent d'une table d'écolier ou la taille d'une feuille A4 ? Pour pouvoir répondre à toutes ces questions, rien de plus simple ! Il vous suffit de regarder attentivement les 12 panneaux de « Portraits de ferme ». Cette exposition, accompagnée d'un quizz, a pour objectif d'interpeller le grand public sur les conditions de vie réelles des millions d'animaux d'élevage et replacer l'animal au centre de l'acte de consommation tout en se questionnant sur sa responsabilité face aux systèmes d'élevage actuels. ●



Une exposition à redécouvrir sur www.pmaf.org/s-informer/ressources/expositions.html

■ SALON

Le département éducation au cœur de KidExpo

Du 21 au 24 octobre, la PMAF a participé au salon KidExpo à Paris. Plusieurs animations ont permis d'informer les quelques 120 000 visiteurs présents.

Au cœur du plus grand salon national dédié aux enfants, le stand de la PMAF a été un lieu privilégié de rencontre avec les enseignants du primaire venus faire le plein de documents et d'informations. Le département éducation leur a présenté ses actions et ses outils pédagogiques, dont l'exposition « Nourrir l'humanité avec humanité » qui occupait tout un mur du salon. La participation à ce salon a permis des échanges passionnants avec grands et petits, et des prises de contacts prometteuses avec des acteurs clés du monde de l'éducation. Bon nombre d'enseignants ont manifesté un intérêt pour la sélection de livres sur les animaux de la ferme des éditions Fleurus présentés à l'occasion de KidExpo et mis en vente sur le stand de la PMAF.

Nos deux mascottes, Wonderpoule et Paillasson le cochon, ont fait preuve d'une endurance exceptionnelle en allant, les 4 jours durant, à la rencontre d'un jeune public en ébullition. L'animation non-stop de notre jeu « Cherche l'intrus » a attiré un millier de participants, et les débats d'idées sur une approche de l'acte de consommation responsable ont passionné les enfants. Laissons le mot de la fin, à Loïc, 10 ans, « On doit bien traiter parce-que ce sont des êtres vivants, ils vivent, ils mangent et ils ont un cœur » et Sybille, 9 ans, prête à assurer la relève « Ne jamais choisir les œufs dont le code commence par 2 ou 3. Choisir plutôt les 0 ou 1 ». ●



PROJETS 2012

Les ambitions de l'année

Une nouvelle réglementation va être appliquée en 2012 : les truies gestantes devront être élevées en groupe avant la fin de l'année. La directive européenne exige que tous les porcs puissent bénéficier de matériaux manipulables (paille, foin, sciure...) au 1^{er} janvier 2013. Ces dispositions seront-elles appliquées ? La PMAF suivra avec attention cette évolution essentielle pour le bien-être des cochons.

Pour que toutes les truies puissent disposer de conditions de vie adéquates à leurs besoins comportementaux et que la nouvelle réglementation soit bien prise en compte, la PMAF va orienter davantage ses travaux vers cette thématique. Paillasson le cochon, qui milite pour un élevage respectueux des porcs, se mobilisera pour protéger plus précisément ces futures mamans et leurs porcelets.

Grâce à une équipe aujourd'hui renforcée, la PMAF continuera son travail sur toutes les problématiques du bien-être des animaux d'élevage. Les lapins de chair, les canards gavés, les porcelets castrés à vif, mais également le clonage animal et l'éducation des plus jeunes, sont autant d'actions qui restent prioritaires dans nos cœurs. Pour être le plus efficace possible, la PMAF s'emploie également à multiplier les partenariats avec les différents acteurs de la filière : éleveurs, scientifiques, industries agro-alimentaires, distributeurs, décideurs politiques, etc.

Une nouvelle année riche en projets et en actions, pour lesquels nous aurons plus que jamais besoin de vos soutiens, afin que nous puissions créer ensemble l'élevage de demain. ●

POULES PONDEUSES

Wonderpoule à l'international

Mascotte incontestée du combat contre les œufs de poules élevées en batterie, Wonderpoule transmet son message au-delà de nos frontières !



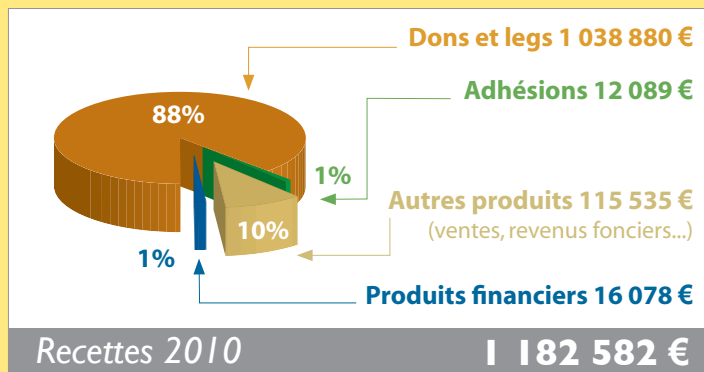
Wonderpoule est une vraie star : après avoir diffusé son message en Belgique, aux côtés de l'association Gaïa (12 actions de juin à août depuis Anvers jusqu'à Liège, en passant par Bruxelles bien sûr), et en France (à Nancy, Blois, Poitiers, Bordeaux, Pau, Montauban, Moulins et Besançon en juillet), la voilà partie pour la Hongrie...

Et quel succès ! Durant les mois d'août, septembre et octobre, elle a voyagé de Budapest à Szeged, en passant par Győr et Nyíregyháza, pour convaincre les Hongrois de privilégier les œufs provenant d'élevages de poules élevées en plein air. Cette campagne a obtenu une bonne couverture des médias locaux (curieux de cette grosse poule rose), avec notamment 2 passages télévisés. La barrière de la langue, Wonderpoule ne connaît pas !

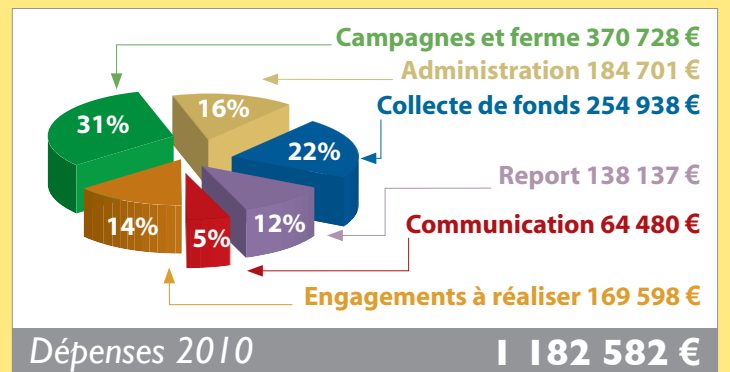
L'équipe de PMAF-Hongrie a également organisé une conférence de presse à laquelle ont participé 5 députés. Un grand chef hongrois avait préparé pour l'occasion des quiches aux œufs plein air.

Pour toutes ses amies poules qui subissent encore le calvaire d'une vie en cages, Wonderpoule continue avec toujours autant de conviction sa longue croisade contre les œufs code 3. Votre soutien lui donne des ailes ! ●

COMPTES & CHIFFRES 2010

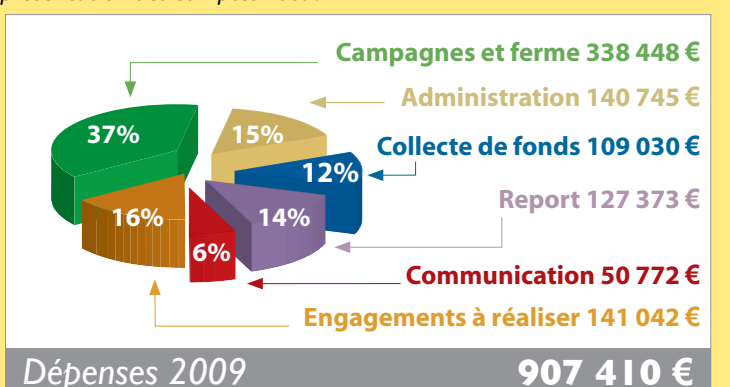
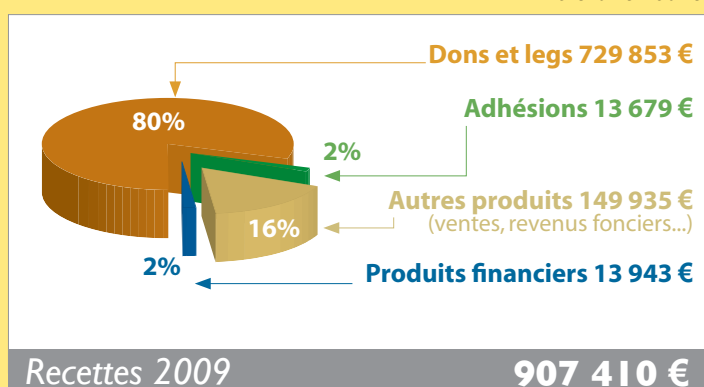


Une comptabilité plus détaillée peut vous être fournie sur simple demande.



COMPTES & CHIFFRES 2009

A la demande du Comité de la Charte du don en confiance, voici une nouvelle présentation des comptes 2009.



■ ÉVÉNEMENTS, CAMPAGNES & INTERVENTIONS

Les actions 2011 de la PMAF



Légende

- | | | | | | |
|--|---------------------------------------|--|--------------------------------------|--|--|
| | Événements Wonderpoule | | Visites d'abattoirs | | Événements PMAF (foires et salons) |
| | Événements Paillason le cochon | | Enquêtes sur marchés aux bestiaux | | Participations à des conférences |
| | Visites d'élevages porcins | | Réunions avec des éleveurs | | Interventions scolaires |
| | Visites d'élevages bovins | | Réunions lobbying | | Formations PMAF gendarmerie nationale et contrôles sur route |
| | Visites d'élevages cynicoles (lapins) | | Réunions industries agroalimentaires | | Siège PMAF |
| | | | | | Ferme des Animaux |

■ AFFAIRES INSTITUTIONNELLES

La PMAF mobilise les politiques

En 2011, le département affaires institutionnelles de la PMAF renforce ses initiatives en direction des élus de tous les partis politiques aux niveaux européen, national et local. Du lobbying pour que le bien-être animal soit au cœur des discussions.

Qu'est-ce que c'est, le lobbying ? – Pour Thomas Grandmougin, notre chargé des affaires institutionnelles, le métier consiste à « *savoir donner le bon argument, au bon responsable politique et au bon moment, pour que le bien-être des animaux de ferme soit incorporé au mieux dans les textes législatifs et réglementaires* ».

Depuis sa création, la PMAF travaille dans une logique de dialogue avec le monde politique et conforte sa présence dans les auditions et les tables rondes institutionnelles. En échangeant avec les élus de l'Assemblée nationale et du Sénat, la PMAF interagit avec le processus législatif en soutenant des amendements et en demandant de questionner le Gouvernement sur des sujets d'élevage. L'objectif est de veiller à ce que la question du bien-être animal reste toujours au cœur des débats. De même, la sensibilisation des conseillers, des jeunes militants et bien sûr des candidats au sein des partis français permet de faire émerger l'idée de l'amélioration du bien-être animal dans les prises de position politiques. À un échelon plus local, le lobbying permet de convaincre les maires de France d'incorporer des mesures en faveur du bien-être animal comme à Potiers où la cuisine collective des cantines passera prochainement aux œufs plein air.

Au niveau européen, notre département des affaires institutionnelles entretient des relations avec les eurodéputés français pour évoquer les futures directives et règlements (comme la PAC, le clonage...) sous l'angle de la protection animale. Une information nécessaire pour remettre le bien-être animal au cœur de leurs réflexions. Il s'agit aussi de consolider la place de la PMAF dans le monde associatif européen, en sensibilisant par exemple les eurodéputés à la campagne 8HOURS contre le transport d'animaux vivants sur de longues distances et en obtenant leur soutien. ●

■ TRANSPORT

Formation des gendarmes aux contrôles des transports d'animaux vivants

En 2011, la PMAF a été très sollicitée par les organisateurs des formations de gendarmes pour présenter la réglementation relative aux transports d'animaux vivants.

4 interventions ont été réalisées à l'école de gendarmerie de Fontainebleau au cours des stages « *Référents et Enquêteurs Atteintes Environnement et Santé Publique* ». Cette année a également été marquée par l'ajout de 4 sessions auprès des brigades du Bas-Rhin et de l'Escadron Départemental de Sécurité Routière des Pyrénées-Orientales. Cette démarche permet d'apporter une expertise technique aux forces de l'ordre, seuls services de contrôle réellement présents sur le terrain et aptes à agir en temps réel sur les transports d'animaux. Conséquences directes de cette

170 000 nouvelles signatures pour la pétition 8HOURS !

Grâce à vous, plus de 170 000 pétitions pour l'amélioration des conditions de transport des animaux ont pu être recueillies ces derniers mois, ce qui porte le nombre total de signataires à plus de 870 000. Le cap attendu du million se rapproche.

L'objectif de la participation de la PMAF à la campagne 8HOURS est d'amener l'Union européenne à imposer une limitation à 8 heures maximum de la durée des transports des animaux d'élevage destinés à l'abattoir. La pétition 8HOURS a reçu le soutien d'une soixantaine d'eurodéputés de tous bords politiques et de toutes nationalités. Les députées européennes Michèle Striffler, vice-présidente de l'Intergroupe parlementaire "Protection et conservation des animaux", Corinne Lepage, présidente du parti écologiste Cap21, candidate à la future élection présidentielle, et Sandrine Bélier, ancienne directrice fédérale de France Nature Environnement, se sont engagées à nos côtés en apportant leurs signatures à 8HOURS. Un grand merci à tous les signataires. Vous pouvez signer la pétition sur notre site www.pmaf.org ●



action : une augmentation de la pression de contrôle sur les routes et la transmission des infractions relevées aux services vétérinaires qui délivrent les autorisations aux transporteurs.

Parallèlement, les demandes d'envoi de « *Transport d'animaux vivants - Mémento de la réglementation* », guide pratique rédigé par la PMAF et Animals' Angels à l'attention des services de contrôle, se multiplient. Elles émanent aussi bien des forces de l'ordre et services vétérinaires départementaux, que des différents centres de formation des contrôleurs et acteurs du bien-être animal. ●



■ FERME DES ANIMAUX Une première année pleine de vie !

**Chèvres, moutons, poules et cochons...
Ce sont, au total, 82 animaux qui ont été
sauvés en 2011 et vivent maintenant, libres
et heureux, à la ferme-refuge de la PMAF.**

Souvent craintifs à leur arrivée, la plupart des animaux recueillis à la ferme n'avaient jamais connu la liberté. Patience et douceur ont permis à l'équipe de leur rendre confiance malgré leur passé difficile.

Les résultats sont très encourageants : les poules, qui n'avaient connu que l'espace d'une feuille A4 dans une petite cage grillagée, ont bien vite appris à chasser les vers de terre, courir dans l'herbe, pondre leurs œufs dans de petits nids bien douillets de paille, prendre des bains de soleil ou se percher bien haut la nuit. Des chèvres, issues d'élevages laitiers ou abandonnées, nous suivent maintenant partout, juste pour le plaisir d'avoir quelques gratouilles. Sans parler des cochons, qui accourent à notre venue et s'endorment à nos pieds sous les caresses !

Sur les 82 animaux déjà sauvés, un bouc et quelques moutons acceptent encore difficilement la proximité

de l'homme : leur triste vie passée n'est pas encore complètement oubliée. Mais Pascal, le soigneur animalier, sait s'y prendre et s'occupe d'eux avec la plus grande des attentions.

Grâce à votre mobilisation, la Ferme des Animaux est maintenant pleine de vie. Les bâtiments actuels et les travaux effectués devraient encore nous permettre d'accueillir très prochainement des lapins et un petit groupe de moutons. ●

LES DATES MARQUANTES DE 2011

- ✓ **Février-avril**, construction des enclos nécessaires à l'accueil des premiers animaux.
- ✓ **5 mai**, accueil de 14 moutons et 16 chèvres, issus de fourrières, de sites d'abattages illégaux, de maltraitance individuelle, d'élevages intensifs.
- ✓ **14 juillet**, sauvetage de 50 poules pondeuses issues d'un élevage en batterie et destinées à un long transport jusqu'aux abattoirs d'Allemagne.
- ✓ **9 août**, recueil de deux cochons, Oscar gagné à une foire agricole et confié à la PMAF, et Rosette issu d'un élevage industriel et tombé d'un camion lors d'un transport.

Les ambitions de l'année

Pour poursuivre nos missions à la ferme, il nous faut maintenant entreprendre des travaux conséquents. La Ferme des Animaux est en pleine expansion et de nouvelles infrastructures sont nécessaires pour accueillir d'autres espèces telles que les vaches, les chevaux, les ânes, les canards, et transformer le site en véritable lieu d'éducation et de sensibilisation au respect des animaux d'élevage et à la consommation responsable.

2012 va débuter par la réalisation d'études poussées en collaboration avec des paysagistes et des architectes permettant un développement optimal du site : nous devons dès à présent, prévoir l'ensemble des

aménagements nécessaires pour exploiter au mieux les 44 hectares de la ferme afin de pouvoir recueillir un maximum d'animaux mais aussi de recevoir des visiteurs. Sensibiliser, éduquer, informer sur le bien-être et les besoins des animaux d'élevage sont des missions essentielles de l'association ; la Ferme des Animaux, en plus d'être un refuge, sera aussi une ferme éducative où le public familial et le public scolaire seront les bienvenus. Création de sentiers pédagogiques, aménagements d'enclos, nouveaux bâtiments à prévoir... Les études paysagères et d'architecture sont essentielles pour que la PMAF puisse entreprendre la réalisation et la construction du site par étapes, en fonction des besoins mais aussi de ses possibilités financières.

2012 verra la prochaine grande étape du développement de la Ferme des Animaux : la pose de bases solides, réfléchies et chiffrées permettant le meilleur développement possible de notre refuge éducatif. Votre soutien est primordial pour l'année à venir, la ferme ne peut s'agrandir qu'avec votre aide et vos dons. ●